



**Nos engagements  
Nos actions  
Nos projets**

# Concrétiser un engagement sociétal

Avec la Fondation GEM, nous proposons aux particuliers et aux entreprises de concrétiser leur engagement sur des sujets qui impactent la société tout entière : transformation digitale, entrepreneuriat au féminin, confiance dans les entreprises de santé...

Nous articulons ces besoins sociétaux avec une recherche appliquée de haut niveau. Nous publions et nous partageons ces résultats, dans une logique d'intérêt général. Enfin, nous lançons des actions innovantes. Par exemple, la formation Datasperger (lire p.5) répond à un besoin de profils qualifiés, tout en valorisant les compétences d'une population souvent exclue de l'emploi.

La Fondation GEM a vocation à grandir. Elle est ouverte aux entreprises de toutes tailles qui veulent s'engager, préparer leur transformation, faire avancer la société. Elle a besoin de moyens financiers mais aussi de l'implication personnelle de ses membres, en particulier pour interagir avec nos chercheurs. Elle bénéficie également du soutien de particuliers, soucieux eux aussi de faire progresser des sujets qui leur tiennent à cœur.



**Benoit Meyronin,**

Directeur général de Care Expérience  
(Domplus Groupe)  
Président de la Fondation GEM

---

## SOMMAIRE

- [4](#) **Chaire Talents de la transformation digitale**
- [4](#) **Chaire Public Trust in Health**
- [5](#) **Formation Datasperger**
- [5](#) **Chaire Anosmie**
- [6](#) **Chiffres-clés**
- [6](#) **Liste des donateurs**
- [7](#) **Nos projets pour 2019**
- [7](#) **Bulletin de dons**

---

## CONTACTS

### ➔ FONDATION

**Céline Morel**

+33 (0)4 56 80 68 33

celine.morel@grenoble-em.com

### ➔ CHAIRES

**Delphine Vidal**

+33 (0)4 76 70 64 92

delphine.vidal@grenoble-em.com

# 2016 - 2018 : deux ans d'activité en neuf dates

## 2016

**5 septembre 2016**

Signature de la convention de création de la Fondation. Trois sociétés fondatrices : Aryballe Technologies, Orange et Socomec.

**Octobre 2016**

Versement des premiers dons d'entreprises et de particuliers.

**25 novembre 2016**

Journée d'étude « Femmes et transformation des services » à Paris, avec la participation d'une quinzaine d'entreprises.

**16 décembre 2016**

Tristan Rousselle, P-DG d'Aryballe Technologies, devient président de la Fondation.

## 2017

**20 mars 2017**

Conférence et journée d'échanges à Grenoble sur l'anosmie (perte totale de l'odorat), pour sensibiliser les entreprises et le grand public.

**Août 2017**

Tessi devient mécène de la Chaire Talents de la transformation digitale pour soutenir la recherche sur le phygital (imbrication magasin physique - outils digitaux).

**19 septembre 2017**

Lancement de la Chaire *Public Trust in Health* avec son mécène, Bristol-Myers Squibb.

**Avril 2018**

Lancement du projet Datasperger avec Modis, parrain fondateur. 29 étudiants autistes de 18 à 45 ans sont inscrits pour cette formation unique en France.

## 2018

**25 octobre 2018**

Benoit Meyronin, directeur général de Care Expérience, devient président de la Fondation.

# Quatre initiatives portées par la Fondation GEM

## 1 CHAIRE TALENTS DE LA TRANSFORMATION DIGITALE

Cette chaire de recherche et de diffusion s'attache à mieux comprendre les transformations induites par le numérique. Elle aborde ce sujet sous l'angle des talents nécessaires pour conduire ces transformations, et produit des résultats basés sur un solide socle scientifique.

« La chaire permet d'échanger des expériences afin de comprendre comment la transformation digitale induit de nouveaux modes de fonctionnement, de dialogue, de solutions pour innover etc. Sur ces sujets où personne n'a la vérité, il vaut mieux explorer collectivement pour prendre les bonnes décisions. »

**Jean-Pierre Corniou,**  
président du comité stratégique et scientifique.



### SURSOLLICITATION NUMÉRIQUE : UN GUIDE POUR REPRENDRE LE CONTRÔLE

Issu des recherches de la chaire, ce document de 42 pages propose une réflexion et des conseils pratiques sur l'utilisation des outils numériques en entreprise, pour différents profils d'utilisateurs.

👉 Le guide est téléchargeable sur le site : <http://talent-digital.fr/halte-a-la-sursollicitation-numerique/>

## 2 CHAIRE PUBLIC TRUST IN HEALTH

Cette chaire de recherche se penche sur la question de la confiance collective de la société, vis-à-vis des organisations et entreprises de santé. Elle étudie la façon dont cette confiance se construit, se déconstruit et se répare.

« La France est marquée par une culture d'une défiance collective générale qui touche l'ensemble des secteurs de notre société. Or, pour mener à bien tout projet de réforme ou d'innovation, la confiance du public est indispensable. Nos travaux permettront de mieux comprendre comment naît la défiance publique et comment les acteurs peuvent y remédier. »

**Charles-Clemens Rüling,**  
coordinateur de la Chaire « Public Trust in Health »  
et Directeur de la Recherche à GEM.



### LE WORKSHOP ENTREPRISES DU 29 MARS 2018

Une dizaine d'entreprises du secteur santé ont participé à une journée de réflexion sur la confiance du public dans la santé. Au programme : apports théoriques et brainstorming pour dégager des idées d'initiatives.

👉 Pour en savoir plus sur la Chaire Public Trust in Health : <https://recherche.grenoble-em.com/chaire-public-trust-health>

## 3 LA FORMATION DATASPERGER

La formation Datasperger propose à des personnes Asperger de se former aux métiers de la data à travers un cursus qui associe cours en ligne, formations à GEM et coaching pour la recherche d'emploi et l'intégration en entreprise. Les profils Asperger, bien que très performants en matière de data, sont majoritairement exclus du marché du travail faute de cursus spécifiques. Quant aux entreprises, elles manquent cruellement de *data scientists*.

« Nous sommes très heureux que Modis soit parrain fondateur de ce programme innovant qui s'inscrit directement dans notre politique handicap et dans nos actions en faveur de l'emploi. Avec ce projet inspirant, Modis repousse les limites de l'inclusion en milieu professionnel et réaffirme avec fierté son engagement en faveur du handicap... Nous sommes convaincus que c'est la connexion des talents, de la passion et de l'innovation qui crée la performance ! »

**Laurent Graciani,**

Directeur Général des marques spécialisées,  
The Adecco Group.



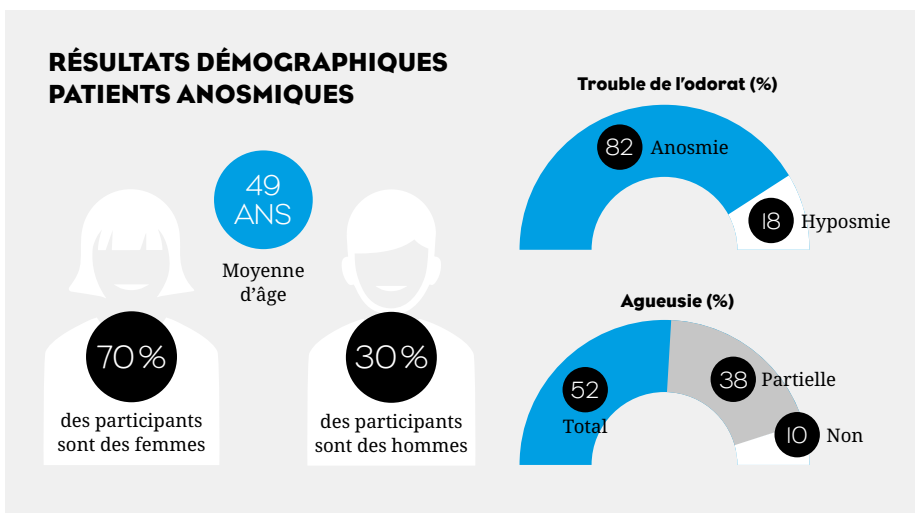
Laurent Graciani, The Adecco Group et Loick Roche, CEM lors de la signature de convention de partenariat.

## 4 CHAIRE ANOSMIE : RENDRE VISIBLE L'INVISIBLE

Cette chaire s'intéresse à l'anosmie (perte totale de l'odorat), un handicap invisible peu connu qui touche 5% de la population et ne bénéficie pas de traitements efficaces. Les premiers travaux ont porté sur l'impact de l'anosmie sur la qualité de vie des patients. Ces derniers sont fortement affectés : 40% d'entre eux ressentent une baisse du sentiment de bien-être, de l'humeur et de la satisfaction, 25% à 33% d'entre eux souffrent de dépression.

« Rendre cette cause mieux connue aux yeux de la société via de nombreux articles de presse, émissions de radio, et bientôt des publications scientifiques et ce, en trois langues (français, anglais, espagnol) montre la force du travail d'équipe interdisciplinaire de la chaire anosmie. »

**Lucie Cormons,** chercheuse de la chaire Anosmie : rendre visible l'invisible.



# Chiffres-clés *au 31 décembre 2018*



## 1 180 000 €

de dons et d'engagements\* collectés auprès des entreprises et des particuliers, dont 750 000 € déjà reversés à GEM

### NOMBRE DE DONATEURS



9 entreprises, dont 3 fondateurs et 31 donateurs et parrains

### 4 CHAIRES SOUTENUES

→ Femmes et renouveau économique

→ Talents de la transformation digitale

→ Public Trust in Health

→ Anosmie

*\*Les mécènes ont la possibilité d'engager le versement de leur don sur plusieurs années.*

*Mais aussi, la Chaire Paix Economique hébergée par la Fondation pour le Développement de l'Homme et de la Société, sous l'égide de la Fondation de France.*

## UN GRAND MERCI À NOS DONATEURS :

### → ENTREPRISES\*

Aryballe Technologies,  
Bristol-Myers Squibb  
Domplus groupe  
Mazars  
Modis  
Mutae  
Orange  
Orange Consulting  
Socomec E'nergys  
Tessi

\*entreprises ayant fait un don en 2016-2018.

### → DONATEURS INDIVIDUELS

BAG Leyla  
BLAISE Gabriel  
BOULÉ Jean Marie  
BRAIZE Agnès  
BRANDI Agnès  
COAJOU Sara  
CORNIU Jean-Pierre  
DE CANSON Bruno  
GADDAS Kamel  
GHIGLIONE Véronique  
GODENER Armelle  
LAURIA Sabine  
LEROUX Pauline  
MANGOURNET Valérie  
MANNINO L'EVEQUE Emmanuelle  
MICHEL Hélène

MOREL Céline  
NALLET Susan  
OUDINOT Annelaure  
PAUL Lorraine  
RASE Philippe  
RAY Daniel  
ROCHE Loïck  
ROCHER Christine  
RUTIGLIANO Lucile  
VECCHIO Jean-Luc  
THONIER FELDMAN Rachel  
VIGNAND OLIVIER Caroline

**Nous remercions également les donateurs qui ont souhaité rester anonymes.**

merci

# Nos projets pour 2019

**Création d'un fonds de bourse** pour apporter un « coup de pouce » à des étudiants GEM, sur des besoins bien identifiés

**Journée de lancement de la chaire Territoires en transition**, le 18 janvier 2019 avec de nouvelles entreprises mécènes : *Bouygues Immobilier* et *Le Groupe La Poste*

**Lancement de travaux d'expérimentation pour la chaire Femmes et renouvellement économique**, en collaboration avec l'incubateur GEM les Prem1ères

## DES INCITATIONS FISCALES POUR SOUTENIR NOTRE ACTION

La Fondation GEM School for Business and for Society est placée sous l'égide de la Fondation de France.

### ⊕ ENTREPRISES

Votre don à la Fondation GEM est déductible à 60% de votre impôt sur les sociétés, avec un plafond égal à 0,5% de votre chiffre d'affaires.

**Nouveauté 2019** : La réduction fiscale pour les versements effectués au cours des exercices clos après le 31 décembre 2019 sera plafonnée à 10 000 € ou 5 ‰ (5 pour mille) du chiffre d'affaires annuel hors taxe si ce dernier montant est plus élevé

### ⊕ PARTICULIERS

Votre don donne droit :

- à une réduction d'impôt de 66% du montant versé, dans la limite de 20% du revenu imposable ;
- ou à une réduction d'IFI égale à 75% du montant versé, avec un plafond de 50 000 euros de déduction.

Pour faire un don en ligne, rendez-vous sur : [www.grenoble-em.com/don](http://www.grenoble-em.com/don)

## MON DON

Je fais un don de  euros

Adresse postale :

### ⊕ Je souhaite consacrer mon don à :

Fondation Grenoble Ecole de Management – sans fléchage précis

Data Asperger : Agir pour l'insertion des personnes autistes

Bourses : Pour donner sa chance à chacun

Téléphone :

Email :

je souhaite que mon don soit anonyme

### ⊕ Mes coordonnées

Je fais un don pour le compte d'une société

Nom de la Société :

Civilité :  Promotion (si alumni) :

Nom :

Prénom :

### ⊕ Mon règlement

Je joins un chèque à l'ordre de FDF / **Fondation Grenoble Ecole de Management** à l'adresse suivante : **Céline Morel • Fondation Grenoble Ecole de Management, 12 rue Pierre Semard, 38000 Grenoble**

Pour faire un don en ligne, rendez-vous sur : [www.grenoble-em.com/don](http://www.grenoble-em.com/don)

Je souhaite être rappelé(e) par la Fondation GEM.

*Le reçu-fiscal sera adressé par la Fondation de France*

# IMPACT



**GRENOBLE  
ECOLE DE  
MANAGEMENT**

BUSINESS LAB FOR SOCIETY

une école



12, rue Pierre Sépard  
38 000 Grenoble - France  
+33 4 76 70 60 60  
info@grenoble-em.com  
64/70, rue du Ranelagh  
75 016 Paris – France

grenoble-em.com



FOUNDING MEMBER  
**GIANT**  
INNOVATION CAMPUS



Design : Studio Bambam